



# GEBRAUCHSANWEISUNG

---

## MAÎTRE 510, 512, 515, 516, 517



515



510, 516



512, 517

# **INHALTSVERZEICHNIS**

---

EINLEITUNG .....	3
ERKLÄRUNG SYMBOLE .....	4
SICHERHEITSHINWEISE .....	5
ALLGEMEINE WARNHINWEISE .....	6
ENTSORGUNG .....	6
AUSPACKEN .....	6
AUFSTELLEN .....	6
TECHNISCHE DATEN .....	7
Maßzeichnung für die Aufstellung: .....	8
INBETRIEBNAHME .....	10
FUNKTION .....	10
Allgemeine Angaben .....	10
Bedienblenden .....	11
Bedienung .....	12
Der Aufbereitungsvorgang .....	13
REINIGUNG UND WARTUNG .....	13
STÖRUNGEN .....	14
Kleine Störungen selbst beheben .....	14

# **EINLEITUNG**

---

**Sie haben sich für einen RAGUS entschieden,  
herzlichen Dank für Ihr Vertrauen!**

Wir gratulieren Ihnen zu Ihrem technisch hochwertigen Produkt aus unserem Haus!

Ihr neuer RAGUS-Maitre verbindet in beispielhafter Weise Tradition mit Innovation, Sie werden seine einfachste Bedienung in Kombination mit der hervorragenden Qualität Ihrer warmzuhaltenden Speisen in Kürze zu schätzen wissen!

Die vorliegende Anleitung hilft Ihnen, sich mit Ihrem RAGUS vertraut zu machen. In dem Sie die Anleitung sorgfältig lesen, lernen Sie die vielfältigen Möglichkeiten Ihres RAGUS-Produktes kennen. Nur so können Sie seine Vorteile bestmöglich nutzen. Halten Sie diese Bedienungsanleitung stets griffbereit und geben Sie sie an etwaige Nachbesitzer dieses Gerätes weiter.

Bitte beachten Sie auch die Sicherheitsvorschriften. Sorgen Sie so für mehr Sicherheit an Ihrem Arbeitsplatz. Sorgfältiger Umgang mit Ihrem Produkt unterstützt dessen langlebige Qualität und Zuverlässigkeit. Das sind wesentliche Voraussetzungen für hervorragende Ergebnisse.

Wir wünschen Ihnen viel Freude bei der Arbeit mit Ihrem RAGUS-Maitre und allzeit zufriedene Gäste!

Herzlichst, Ihr

 **RAGUS**® - TEAM

# ERKLÄRUNG SYMBOLE

---

Beachten Sie alle Warnungen und Hinweise, um eine sichere Verwendung des Gerätes sicherzustellen.



## WARNUNG

Werden auf diese Weise gekennzeichnete Anweisungen nicht beachtet, kann dies zu schweren Personen- oder Sachschäden führen.



## WARNUNG VOR ELEKTRISCHER SPANNUNG

Werden auf diese Weise gekennzeichnete Anweisungen nicht beachtet, kann dies zu tödlichen oder lebensgefährlichen Verletzungen führen.



## WARNUNG VOR HEISSER OBERFLÄCHE

Werden auf diese Weise gekennzeichnete Anweisungen nicht beachtet, kann dies zu Verbrennungen führen.



## HINWEIS SCHUTZHANDSCHUHE VERWENDEN

Auf diese Weise gekennzeichneter Text enthält einen Hinweis, die vor Verletzungen oder Verbrennungen schützen soll.



## INFORMATION

Auf diese Weise gekennzeichneter Text enthält nützliche Informationen und Tipps, die eine sichere Verwendung des Gerätes sicherstellen sollen.

# SICHERHEITSHINWEISE

---

Dieses Gerät darf nur zum Wärmen und Warmhalten von Speisen verwendet werden. Jegliche andere Verwendung ist unzulässig und möglicherweise gefährlich. Der Hersteller haftet nicht für Schäden, die durch den nicht bestimmungsgemäßen Gebrauch verursacht wurden. Das Gerät darf nur von eingewiesenen Mitarbeitern betrieben werden.

Vergewissern Sie sich von der Übereinstimmung der in Ihrem Haus vorliegenden Anschlussbestimmungen und der Angabe auf dem Typenschild.



Das Gerät entspricht den vorgeschriebenen Sicherheitsbestimmungen. Bei Störungen oder Beschädigungen am Gerät sofort ausschalten und vom Netz trennen. Reparaturen dürfen nur von qualifizierten Fachleuten durchgeführt werden. Durch unsachgemäße Reparaturen können erhebliche Gefahren für den Benutzer entstehen. In diesem Falle erlischt auch der Garantieanspruch. Bei längerem Nichtgebrauch ungedingt Netzstecker ziehen.



Die elektrische Sicherheit des Gerätes ist nur dann gewährleistet, wenn es an ein vorschriftsmäßig installiertes Erdungssystem angeschlossen wird. Es ist sehr wichtig, dass diese grundlegenden Sicherheitsvoraussetzungen geprüft und im Zweifelsfall die Hausinstallation durch einen Fachmann überprüft wird. Der Hersteller kann nicht für Schäden verantwortlich gemacht werden, die durch eine fehlende oder unterbrochene Erdleitung verursacht werden.

Trennen Sie das Gerät elektrisch vom Netz, wenn es gewartet oder gereinigt wird (Netzstecker ziehen oder die Sicherung abschalten).

Schließen Sie die Tür nach jedem Gebrauch. Sie verhindern dadurch, dass sich Personen an die Tür lehnen und das Gerät zum Kippen bringen.



Der Geräteinnenraum beziehungsweise dessen Inhalt (Tassen, Menüschaalen, usw.) sind während des Betriebes und nach dem Bereitungsvorgang heiß.



Benützen Sie beim Entnehmen geeignete Schutzhandschuhe! Verbrennungsgefahr!



Bewahren Sie Reinigungsprodukte und brennbares Material nicht in der Nähe Ihres Gerätes auf.

Gießen Sie Wasser nie direkt in das heiße Gerät!

Bewahren Sie keine brennbaren Gegenstände im Ofen auf, Sie können sich während des Betriebes entzünden!

Verwenden Sie nie den Türgriff, um das Gerät zu heben oder zu verschieben.

Stellen Sie bei Nichtgebrauch Ihres Geräts sicher, dass das Gerät ausgeschaltet ist.

Bei längerem Nichtgebrauch Gerät vom Netz trennen.

# **ALLGEMEINE WARNHINWEISE**

---



Plazieren Sie Ihre Menüscharen im Gerät so, dass genügend Abstand zur Innenraumwuffel besteht. Keinesfalls dürfen die Menüscharen am Geräteboden direkt abgestellt werden.

## **SICHERHEIT FÜR KINDER:**

Kleinkinder niemals unbeaufsichtigt lassen, während das Gerät in Betrieb ist.  
Kleinkinder nicht an den Schaltern und Tasten des Gerätes herumhantieren lassen.

# **ENTSORGUNG**

---

## **Verpackungsmaterial**

Die Verpackungsmaterialien sind umweltverträglich und wieder verwertbar. Wir verpflichten unser Verpackungsmaterial über die ARA und daher kann dieses in den kommunalen Entsorgungsstellen in den dafür vorgesehenen Sammelbehältern entsorgt werden.

## **Altgeräte**

Das ausgediente Gerät ist am Ende seiner Lebensdauer entsprechend den nationalen Bestimmungen zu entsorgen. Es empfiehlt sich, mit einer auf Entsorgung spezialisierten Firma Kontakt aufzunehmen.

Ihr Gerät ist bereits über die ERA entsprechend der Elektroaltgeräteverordnung (EAG-VO) verpflichtet.



Damit jeder Missbrauch und die damit verbundenen Gefahren ausgeschlossen sind, machen Sie Ihr Altgerät vor der Entsorgung unbrauchbar. Dazu Gerät von der Netzversorgung trennen und das Netzanschlusskabel vom Gerät entfernen.

# **AUSPACKEN**

---

Bitte überprüfen Sie, ob das Gerät in unversehrtem Zustand angeliefert worden ist. Geräte mit offensichtlichen Transportschäden dürfen nicht angeschlossen werden

# **AUFSTELLEN**

---

Stellen Sie das Gerät nicht in frostgefährdeten Räumen auf. Die Zuverlässigkeit der Elektrokomponenten kann durch Temperaturen unter dem Gefrierpunkt herabgesetzt

werden Stellen Sie das Gerät nur auf geeignete, mechanisch stabile, waagrechte Unterlagen

Gewicht der Geräte siehe „Technische Daten“



Schützen Sie sich und Ihre Kunden durch einen geeigneten Aufstellungsort vor dem Berühren von heißen Oberflächen.

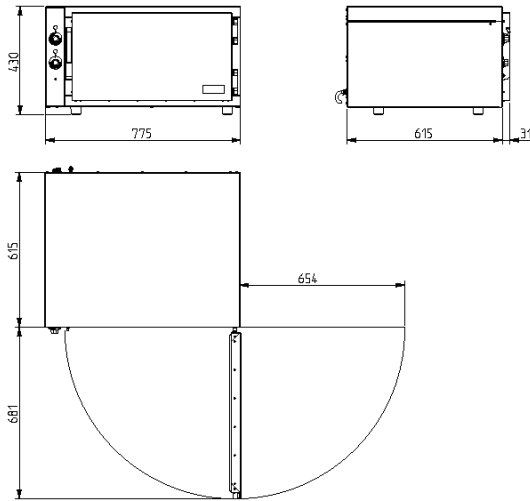
## TECHNISCHE DATEN

---

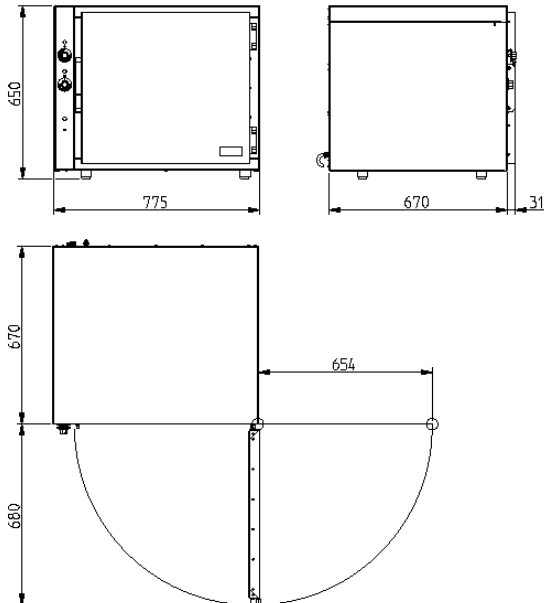
	<b>512, 517</b> <b>Maitre 12 K + TK</b>	<b>510, 516</b> <b>Maitre 24 K + TK</b>
Außenmaße BxTxH	780 x 640 x 425 mm	780 x 710 x 640 mm
Innenmaße BxTxH	600 x 390 x 310 mm	600 x 390 x 530 mm
Gerätetiefe bei geöffneter Tür	1295 mm	1350 mm
Türfunktion	1 / Schwenktür	1 / Schwenktür
Gitterroste	3 / 530 x 380 mm	5 (6) / 530 x 380 mm
Temperaturbereich	60 – 200°C	60 – 200°C
Anschlusswert kW/V	1,7 /230 bzw. 3,3/230	3,3 /230 bzw. 6,2/400
Absicherung [A]	512: 12A, 517: 16A	16A
Absicherung Steuerstromkreis:	-----	2 A träge
Gewicht	ca. 38 kg	ca. 75 kg
Anschluss:	1L/N/PE	510: 1L/N/PE, 516: 3 L/N/PE
	<b>515</b> <b>Maitre 100 K</b>	
Außenmaße BxTxH	1100 x 720 x 935 mm	
Innenmaße BxTxH	700 x 545 x 790 mm	
Gerätetiefe bei geöffneter Tür	1160 mm	
Türfunktion	2 / Schwenktür	
Gitterroste	8 / 540 x 700 mm	
Temperaturbereich	60 – 200°C	
Anschlusswert kW/V	12,2 / 400	
Absicherung [A]	16 A	
Sicherung Steuerstromkreis:	2 A träge	
Gewicht	ca. 38 kg	
Anschluss:	3 L/N/PE	

# Maßzeichnung für die Aufstellung:

Type 512, 517:

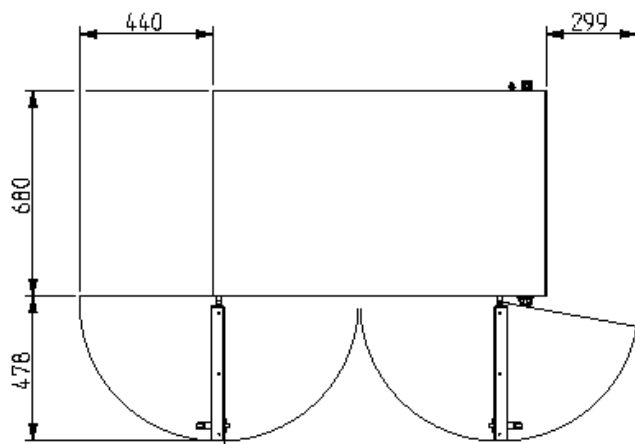
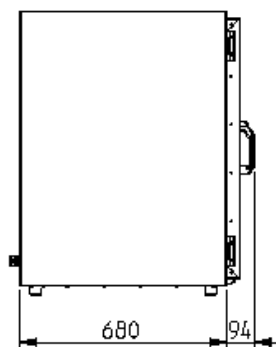
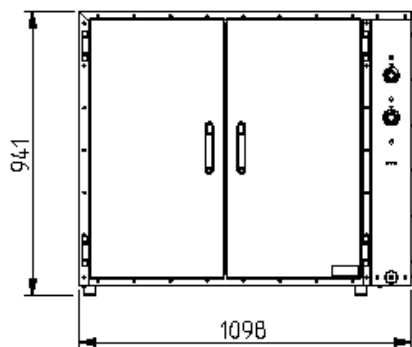


Type 510, 516:





Type 515:



# INBETRIEBNAHME

---



Das Gerät muss in das Potentialausgleichsystem (Erdung) mit einbezogen werden. Die Anschlussklemme befindet sich am Geräteboden.

Vor dem Erstbetrieb Schutzfolien vom Gerät und von der Bedienblende entfernen. Zudem wird empfohlen, das Gerät innen und außen mit einem feuchten Lappen zu reinigen. Netzstecker in die dafür vorgesehene Steckdose stecken.



Beim ersten Aufheizen kann es zu leichter Geruchsbildung durch geringe Fett- bzw. Putzmittelrückstände kommen. Diese sind bedenkenlos und verschwinden meist nach erstmaligem Aufheizen auf Maximaltemperatur.

# FUNKTION

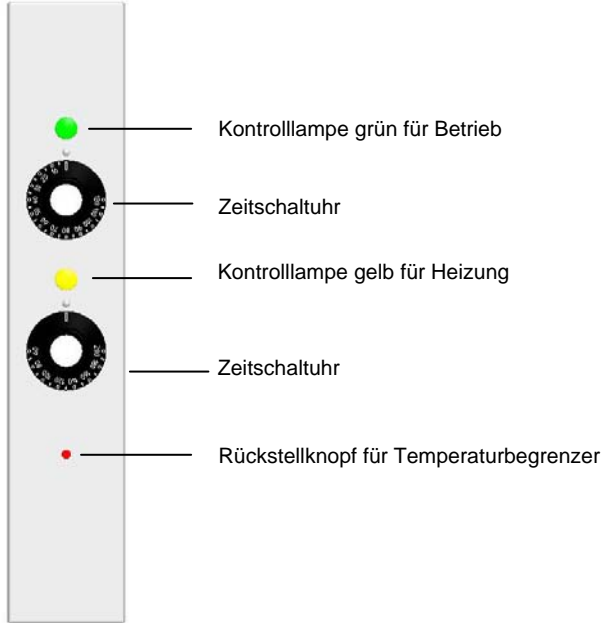
---

## Allgemeine Angaben

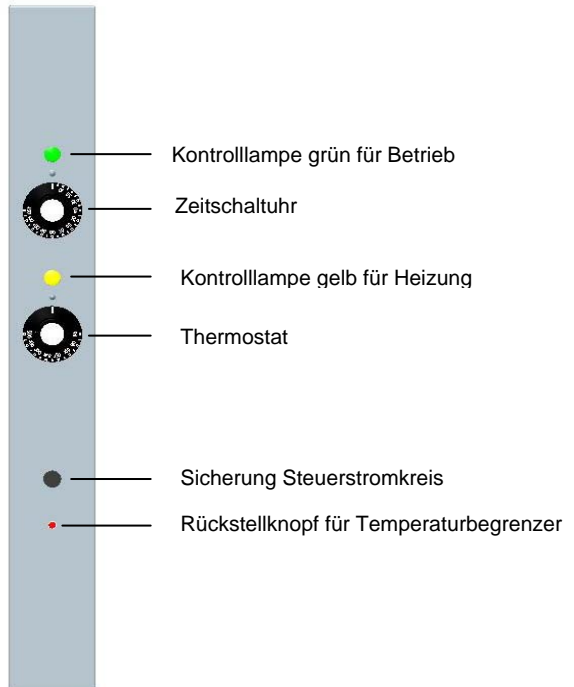
Ein Thermostat überwacht und regelt die eingestellte Aufbereitungstemperatur. Die Aufbereitungszeit wird über die Zeitschaltuhr lt. Angaben des Menüherstellers eingestellt. Die Zahlenangaben auf der Skala entspricht der Aufbereitungszeit in Minuten.

# Bedienblenden

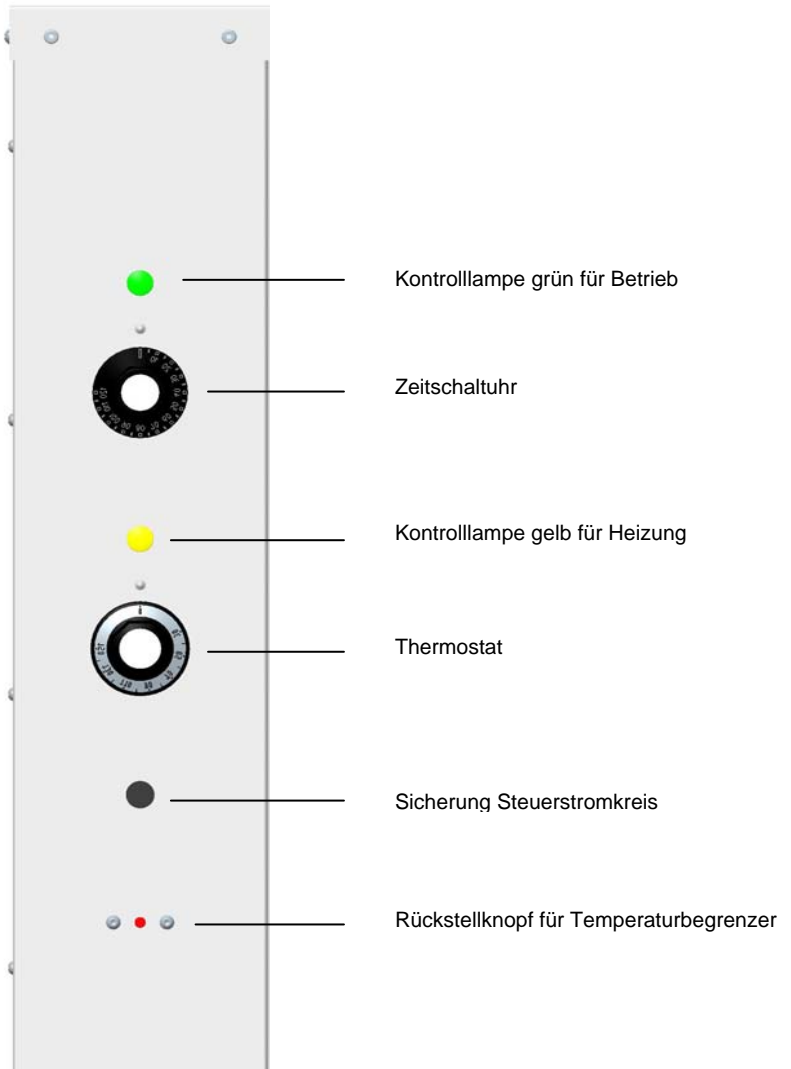
für Type 512, 517:



Für Type 510, 516:



Für Type 515:



## Bedienung

Zur Inbetriebnahme des Gerätes den Knebel der Zeitschaltuhr nach rechts drehen. Zur Kontrolle leuchtet die grüne Kontrolllampe, der Ventilator läuft.

Wird die gewünschte Temperatur am Thermostatdrehknopf eingestellt, leuchtet die rote Kontrolllampe, die Heizung ist in Betrieb. Periodisches An- und Ausgehen der roten Kontrolllampe zeigt an, dass die Temperatur erreicht wurde und nun geregelt wird.

## Der Aufbereitungsvorgang

Nach Befüllen der Kammer mit den Menüschaalen schließen Sie die Gerätetüre. Die Zeitschaltuhr durch Drehen im Uhrzeigersinn auf die vorgegebene Aufbereitungszeit einstellen. Am Thermostatdrehknopf die gewünschte Aufbereitungstemperatur einstellen.



Sollten Sie auf der Zeitschaltuhr eine falsche Zeit eingestellt haben, so können Sie diese durch Drehen nach rechts oder links korrigieren.

Nach Ablauf der eingestellten Zeit schaltet das Gerät automatisch ab. Sie können nun Ihre heißen Menüs entnehmen.



zum Entnehmen der heißen Tassen unbedingt Schutzhandschuhe verwenden!

## REINIGUNG UND WARTUNG

---



- Trennen Sie vor jeder Reinigung das Gerät vom Netz!
- Gerät vor dem Reinigen abkühlen lassen
- Reinigen Sie Ihr Gerät nach täglichem Gebrauch gründlich!
- Innen und außen inklusive Glasflächen mit milder Seifenlauge feucht wischen und trocknen. Nicht mit Scheuermitteln oder Geschirrspülmittel reinigen.



- **Gerät nicht mit Wasserstrahl reinigen!**
- **Keine Hochdruckreiniger und Dampfgeräte benutzen!**

Um ein eventuelles Überhitzen des Gerätes zu verhindern, kann es gegebenenfalls sein, dass die Übertemperatursicherung anspricht und das Gerät abschaltet.

Das Gerät ausschalten und ca. 15 Minuten abkühlen lassen, anschließend roten Rückstellknopf an der Geräteunterseite (unterhalb der Steuerung am Geräteboden) drücken.



Beim Drücken ist ein Klick-Ton hörbar. Die Übertemperatursicherung ist dann wieder aktiviert. Sollte die Übertemperatursicherung wiederholt auslösen, verständigen Sie bitte Ihren Servicetechniker.

## STÖRUNGEN

---



Reparaturen an Elektrogeräten dürfen nur von Fachkräften durchgeführt werden. Durch unsachgemäße Reparatur können erhebliche Gefahren für den Benutzer entstehen.

Es gibt jedoch kleine Störungen, die Sie selbst beheben können.

### Kleine Störungen selbst beheben

#### **Gerät ohne Funktion (grüne Kontrolllampe leuchtet nicht)**

- überprüfen, ob der Schukostecker eingesteckt ist
- überprüfen, ob Netzspannung vorhanden ist
- überprüfen, ob der Übertemperaturschutz das Gerät abgeschaltet hat  
Sollte der Temperaturbegrenzer wiederholt ansprechen, so verständigen Sie bitte den Servicetechniker.

#### **Gerät heizt nicht**

- überprüfen, ob richtige Temperatur gewählt wurde
- Kontrollieren Sie bitte das Ansauggitter des Ventilatormotors im Geräteinnenraum. Lose Papieretiketten oder Aludeckelteile können die Luftzufuhr beeinträchtigen. Bitte entfernen Sie diese, wenn vorhanden.



Bei allen weiteren Störungen benachrichtigen Sie bitte den Servicedienst Ihres Fachhändlers.

# **RAUM FÜR IHRE PERSÖNLICHEN NOTIZEN**



Gustav Raming & Sohn GmbH ● Gastronomie- und ThermogeräteA-3423 St. Andrä-  
Wördern, Eduard Klinger Str. 21 ● Tel. +43/2242/33 990-0  
Fax +43/2242/33 933 ● E-Mail: [office@ragus.at](mailto:office@ragus.at) ● [www.ragus.at](http://www.ragus.at)